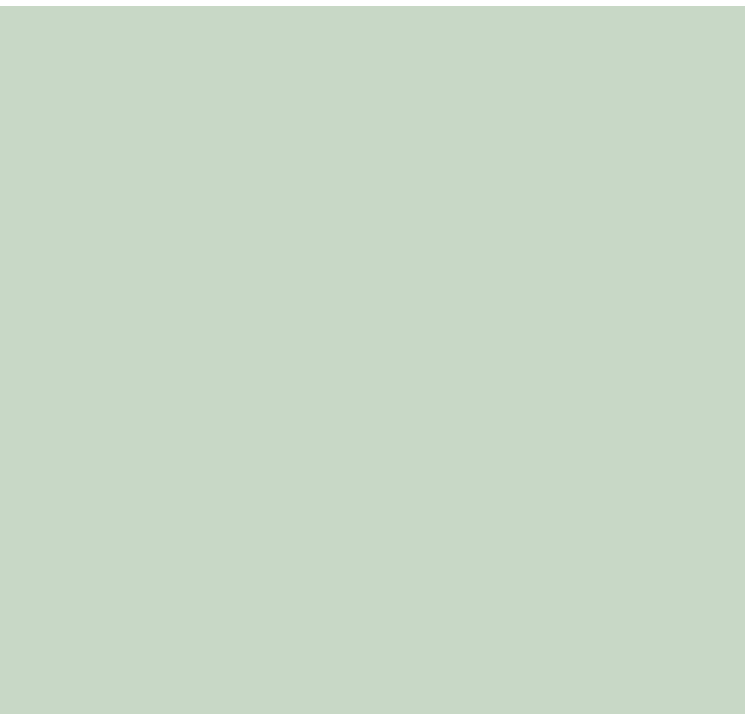


RAPPORT D'ACTIVITE

2024





Introduction

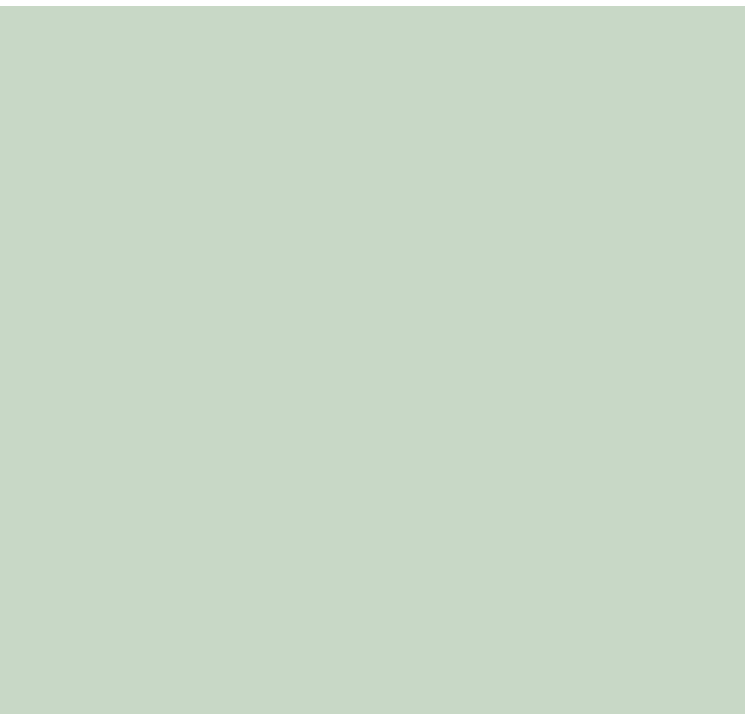
10 ans d'ingénierie publique

A la création de Finistère Ingénierie Assistance en 2014, le Département fédérait 54 collectivités autour d'un projet de développement d'une ingénierie publique au service de toutes les communes et EPCI du Finistère.

10 ans plus tard, plus de 180 adhérents ont recours à cet outil,. De l'avis général, la qualité du service rendu a largement contribué à faire connaître FIA auprès des maires et de leurs équipes municipales.

Cette année de mi-mandat s'inscrit dans un contexte toujours plus tendu pour les collectivités. L'expertise de FIA s'avère d'autant plus essentielle pour offrir aux élus des réponses pertinentes et éclairées aux projets qu'ils ont imaginé. Face à des défis financiers, écologiques et sociétaux de plus en plus décisifs sur les opérations d'investissement, l'équipe de FIA confirme son enthousiasme à faire bénéficier chaque équipe municipale de son expérience et son esprit d'innovation.







Sommaire

Notre Histoire	05
En 2024, FIA c'est...	08
La gouvernance	09
Les 10 ans de FIA	11
Le budget	13
Les adhérents	14
La transition écologique	16
Les assistances	21
L'équipe	29
FIA était présent ...	31

Notre Histoire

QUELQUES DATES ...

Fin de l'ATESAT

2014

Pallier le
désengagement de
l'Etat

Un service public qui
s'appuie sur les
expertises et
structures existantes.

2015

Nouveau besoin
*non couvert par les expertises
existantes :*
AMI revitalisation de centre-bourg

Les agents développent de
nouvelles compétences et
renforcent leurs connaissances
au contact des partenaires
(SAFI, DRID, CAUE...)

RECRUTEMENT DE
L'EQUIPE
5 AGENTS

2018

Evolution progressive des
attentes des élus
*Plans de déplacements,
budget participatif,
maisons de santé, MAM...*

Les agents s'adaptent à chaque
nouvelle demande tout en
renforçant le travail collaboratif
(EPCI, services du CD29, CAUE,
FH, ALEC...)

Fin du recours aux
expertises de la
Direction des
Routes et de la SAFI

Notre Histoire

QUELQUES DATES ...

2020

Crise Covid
Prise de conscience collective du potentiel et de l'agilité de la structure

Intensification du travail collectif avec de nouvelles méthodes
Transversalité, partage de savoir-faire, décloisonnement des métiers

1^{er} RENFORCEMENT
DE L'EQUIPE

2022

De nouvelles tendances
Demandes sociétales redoublées, inflation, envolée des coûts (énergie, matériaux)

Une motivation intacte
Des agents solidaires, foncièrement investis dans l'envie d'innover

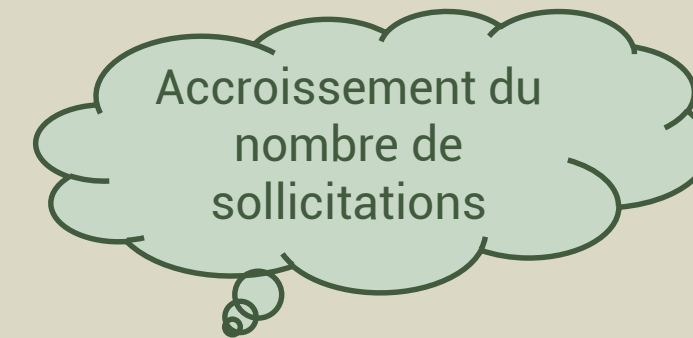
2^{ème} RENFORCEMENT
DE L'EQUIPE

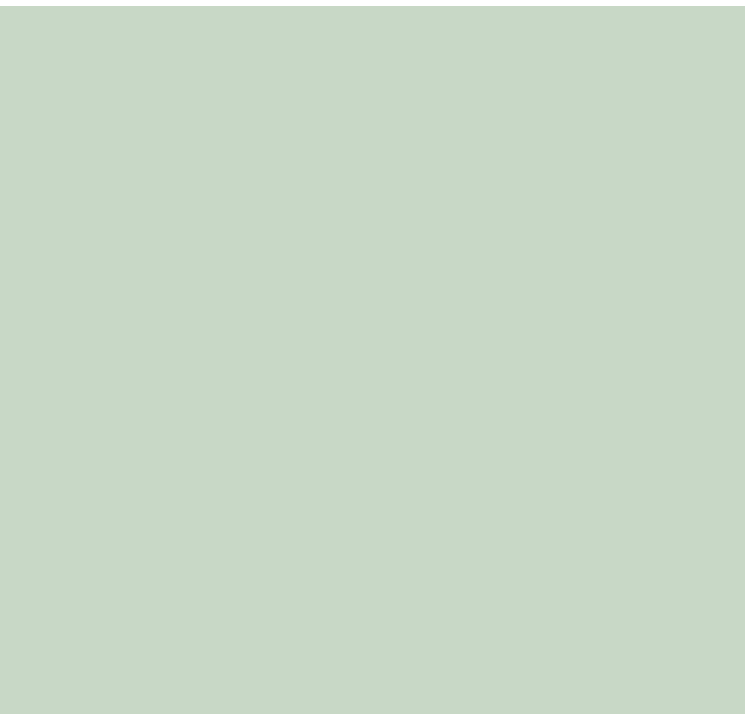
2023

Une structure reconnue
Accélération des adhésions

De nouveaux défis
Les agents répondent toujours présents en intégrant pleinement la transition écologique aux projets.

MISSIONS POUR
LE DEPARTEMENT





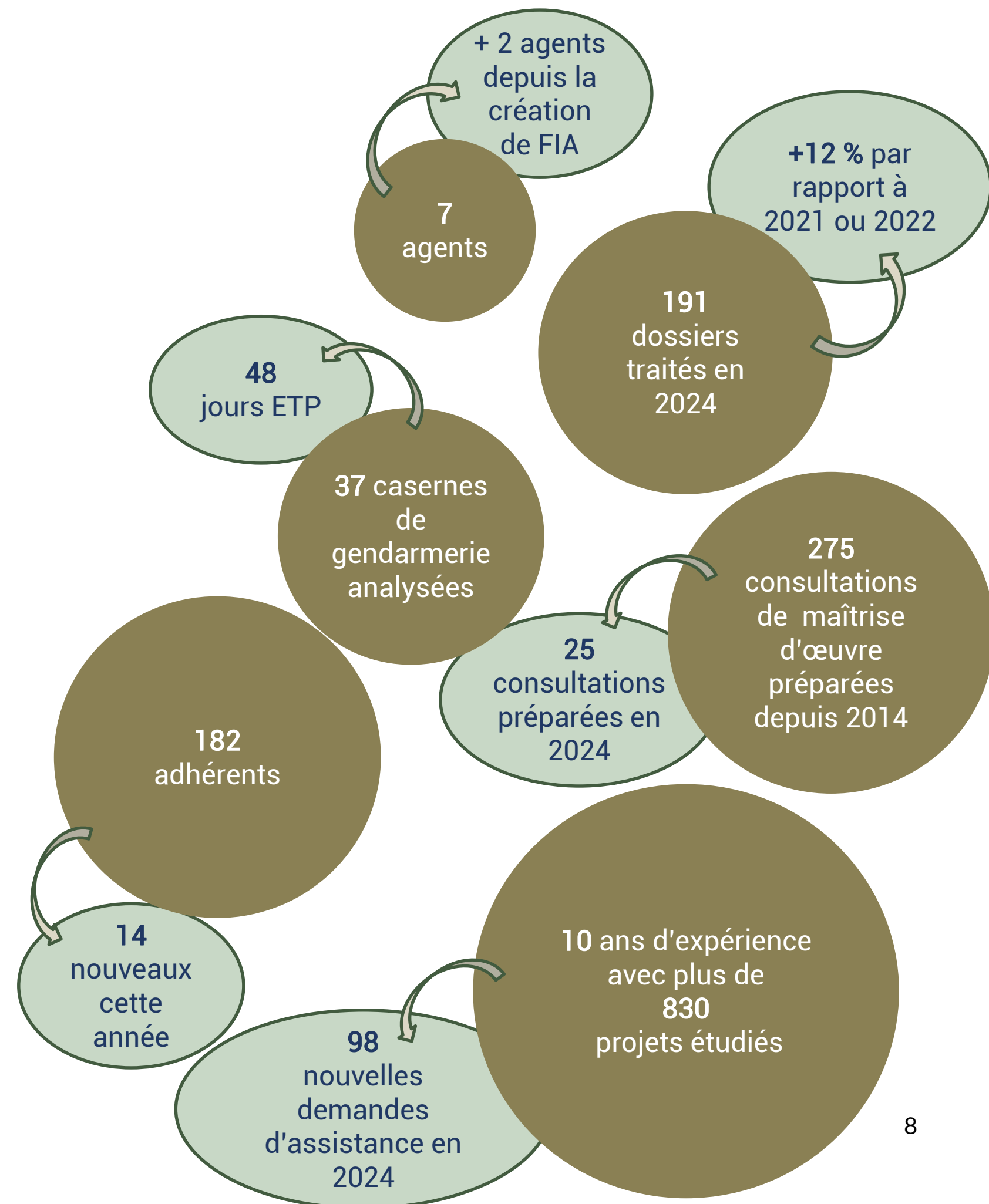
En 2024, FIA c'est :

Une aide à la décision plébiscitée

Une mission d'assistance à maîtrise d'ouvrage pour aider les élus locaux à définir les besoins et vérifier la faisabilité technique et financière d'un projet.

L'accompagnement de FIA prend différentes formes en fonction des besoins exprimés par les équipes municipales :

- Conseils sur la conduite du projet, les partenaires à associer, la réglementation à prendre en compte...
- Production d'études d'opportunité et de faisabilité technique et financière
 - Aide à la définition et formulation des besoins
- Rédaction des pièces de marché, dont le cahier des charges, pour des études préalables, des missions complexes d'AMO ou de la maîtrise d'œuvre
 - Appui dans la procédure de recrutement d'une maîtrise d'œuvre



La gouvernance

Une gouvernance fondée sur la convergence vers une idée commune : déployer un service public mutualisé.

Afin de répondre aux attentes très différentes des collectivités adhérentes, de Trégarvan (123 habitants) à Morlaix Communauté (65000 habitants), FIA a su s'adapter. La souplesse de la structure combinée à une synergie jamais démentie entre conseillers départementaux et représentants des communes et EPCI, a permis d'ajuster naturellement les manières de travailler, les effectifs ou encore l'étendue des missions.

Depuis la création de FIA, le montant de la cotisation était de 0,50 €/hab DGF et n'avait pas changé durant les 10 premières années de fonctionnement.

Face à l'accroissement des sollicitations des collectivités impliquant deux recrutements au cours des dernières années, le Conseil d'administration a décidé de l'augmenter de 10 % passant ainsi à 0,55 €/hab DGF.

L'Assemblée Générale

L'Assemblée générale comprend tous les membres de « Finistère Ingénierie Assistance ».

Elle est composée de deux collèges, celui des conseillers départementaux et celui des communes et Etablissements Publics Intercommunaux.

Les communes sont représentées par leur maire ou son représentant. Les Établissements Publics Intercommunaux sont représentés par leur Président ou son représentant.

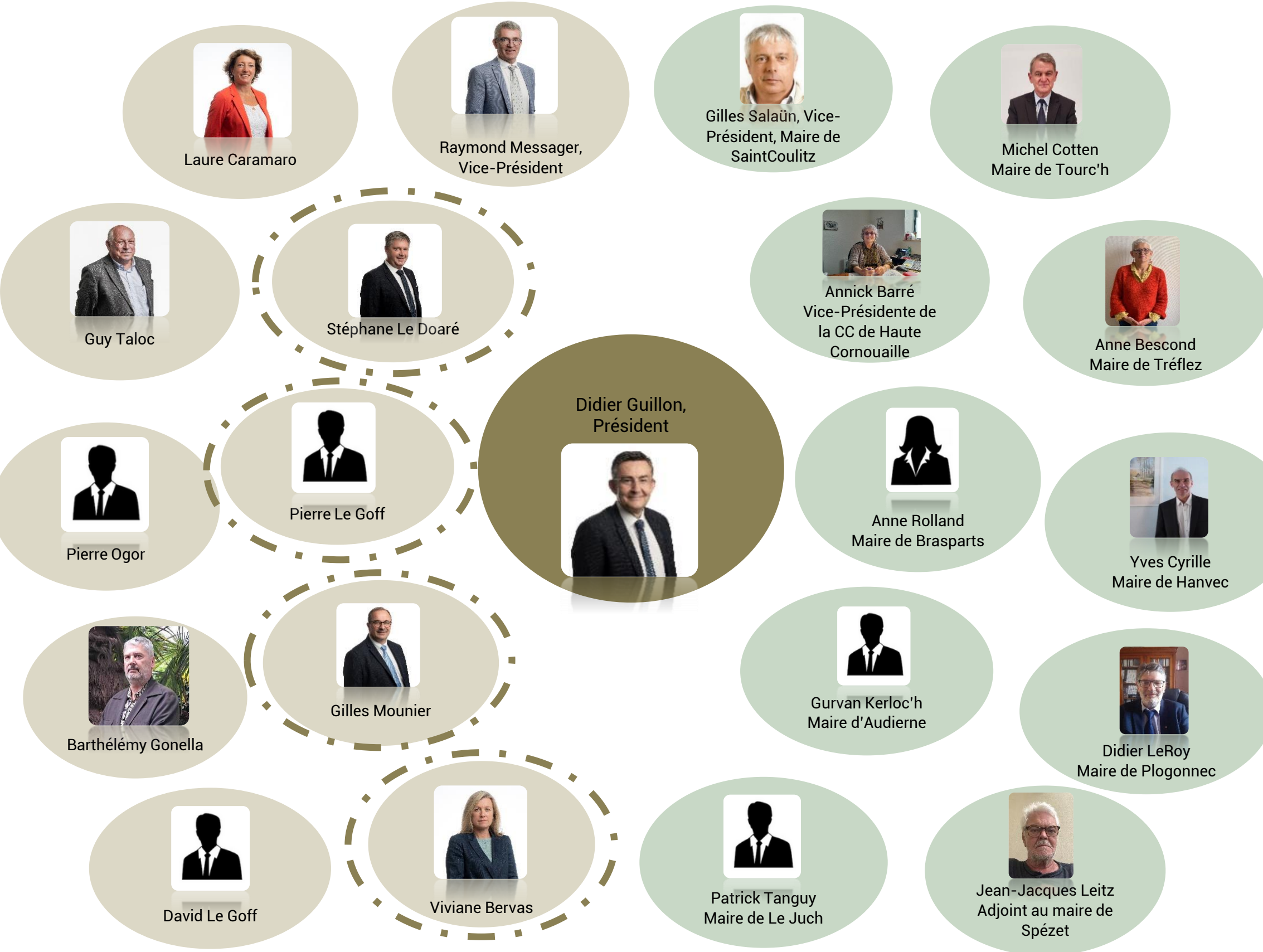
Le 19 avril 2024, les membres de Finistère Ingénierie Assistance se sont réunis en Assemblée générale ordinaire sur convocation du Président, Didier Guillon, à la salle Arvest de Pleyben.

L'ordre du jour était le suivant :

- Présentation du rapport d'activité 2023
- Adoption du programme d'actions 2024
- Présentation du Budget Primitif 2024
- Information sur l'évolution de la cotisation



Le Conseil d'Administration en 2024



Administrateurs sortant
Suite à une modification des statuts en cours d'année 2024, le nombre de représentants des conseillers départementaux est passé à 6 membres disposant chacun d'une voix double.

- LES SUPPLEANTS
- Marie-Christine Lainez
- Jean-Marc Puchois
- Bernard Goalec
- Armelle Huruguen
- Jacqueline Here
- Joseph Le Merour
Maire de Camaret-sur-Mer
- Gilbert Miossec
Maire de Plouvorn
- Bernard Calvarin
Adjoint au maire De Saint Pabu
- Jean-Louis Bondu
Adjoint au maire de Guisseny
- Guy Le Floc'h
Adjoint au maire de Dineault

- 23 janvier 2024
- Rapport d'activité 2023
- Programme d'actions 2024
- Budget Primitif 2024
- Evolution des cotisations des communes
- Point sur les demandes d'adhésion

- 30 septembre 2024
- Recrutement d'un agent contractuel
- Point sur les demandes d'adhésion

- 11 avril 2024
- Approbation du compte de gestion 2023
- Approbation du compte administratif 2023 et affectation de résultat
- Décision modificative n°1
- Modification des statuts
- Versement de la prime exceptionnelle pouvoir d'achat
- Revalorisation des indemnités de déplacement
- Point sur les demandes d'adhésion

- 25 novembre 2024
- Les six conseillers départementaux siégeant au conseil d'administration
- Décision Modificative n°2
- Créance mise en non-valeur
- Election d'un vice-président
- Point sur les demandes d'adhésion
- Débat d'Orientations Budgétaires

Les 10 ans de FIA



2014-2024,
10 ans aux côtés des collectivités finistériennes

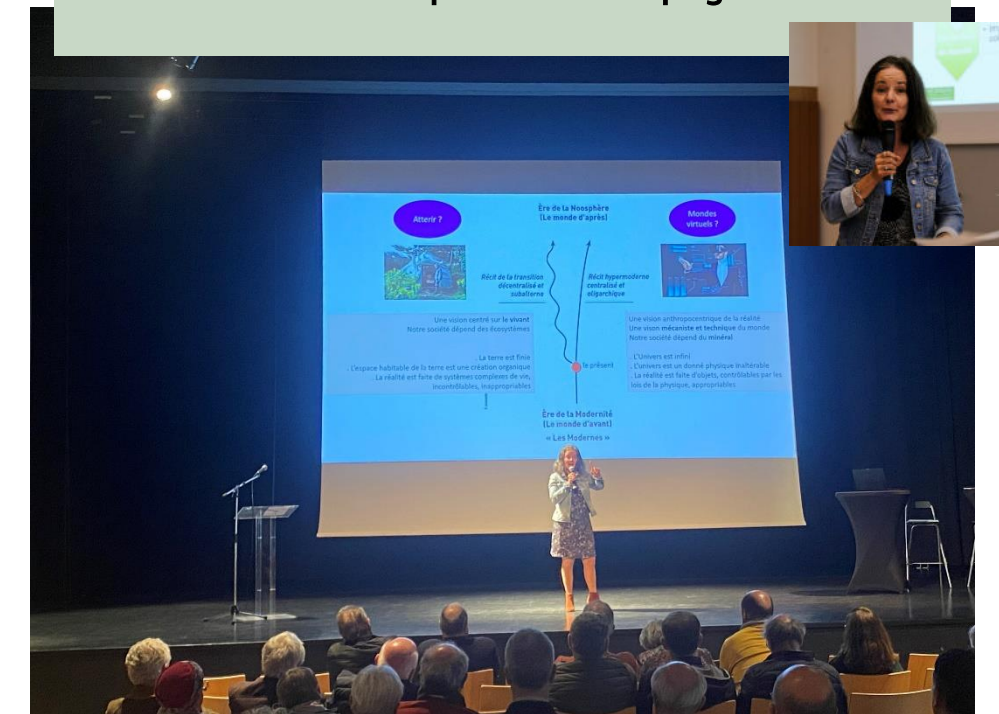


Le Président, le conseil d'administration
et l'équipe vous invitent à fêter cet
anniversaire le
Vendredi 19 avril 2024
à 16h45
à la salle Arvest de Pleyben

Une conférence particulièrement appréciée du public

A revoir sur Youtube :

Conférence de Valérie Jousseume « Un nouveau récit pour nos campagnes »



Conférence de Valérie JOUSSEAUME,
Maîtresse de conférences à l'Institut de Géographie et d'Aménagement de l'Université de Nantes (IGARUN)

« On aménage le monde comme on envisage la vie,
un nouveau récit pour les campagnes et petites villes »

**On aménage le monde
comme on envisage la vie**

Par Valérie JOUSSEAUME
Géographe à l'Université de Nantes
Conférencière



Partout dans les territoires, au-delà des questions de croissance démographique, de consommation des terres agricoles, de logement, il y a dans les assemblées une interrogation plus fondamentale : « Et maintenant, on fait quoi ? ».

Le but de cette conférence, c'est donner du sens à la transition en cours pour les territoires. Celle-ci n'est pas seulement écologique, ni même énergétique, elle est anthropologique et touche tous les secteurs de nos vies. Le but est de permettre aux gens de terrain de retrouver un pouvoir de réflexion et donc un pouvoir d'action.

Car, la façon dont on aménage notre territoire n'est que la matérialisation de notre façon de penser, notre façon d'être au monde. Aujourd'hui le monde et notre société changent, il est temps de changer notre aménagement.

Les 10 ans de FIA

Fêtés lors de l'Assemblée générale



Requalification
de l'entrée nord du bourg
Aménagement cyclable
et parvis de l'école

David ROULLEAUX
Maire de La Forest Landerneau



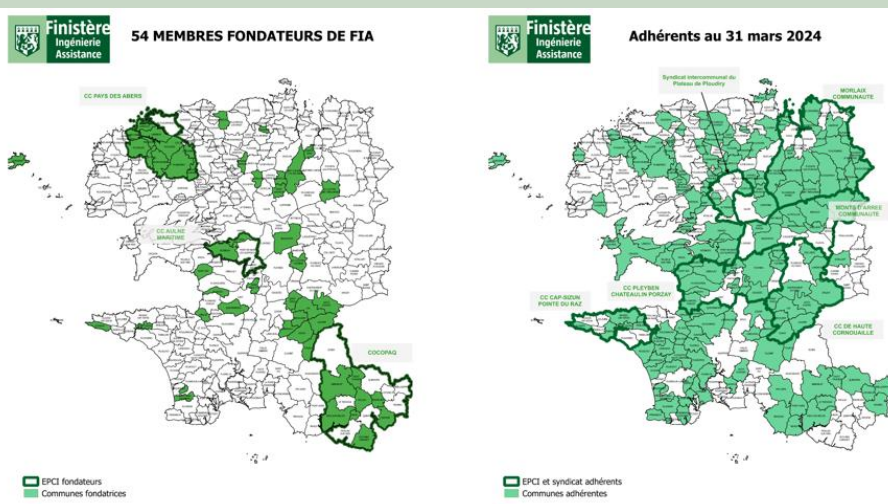
Christian CORROLLER
Maire de Plonéis

« FIA nous a accompagné du début à la fin du projet. Tout d'abord, c'est une ouverture d'esprit ; nous, élus, sommes en effet novices. Il y a une véritable aide sur toute la partie juridique que nous ne maîtrisons pas. FIA a une véritable réflexion sur la mixité des flux et c'est une approche que le chargé de projets nous a transmis. Cette aide dans le suivi de la maîtrise d'œuvre nous évite de faire un certain nombre d'erreurs car nous ne connaissons pas tous les tenants et aboutissants d'un tel projet. »

« Il est parfois compliqué dans les relations avec la maîtrise d'œuvre de rester dans le cadre que l'on avait préalablement déterminé. Ce que j'ai beaucoup apprécié dans l'appui de FIA, c'est qu'ils nous ont aidé à tenir le planning en rythmant bien les réunions. Cela nous a également permis d'être moins démunis face aux propositions de l'architecte en particulier sur notre exigence de bâtiment passif. FIA est un précieux soutien pour nos projets. »



Gilles SALAUN,
vice-président de FIA,
est revenu sur les principales
évolutions qui ont marqué
FIA depuis 2014



Le budget

Budget primitif adopté le 23 janvier 2024 : 445 000 €
Bilan financier décembre 2024 (dépenses de fonctionnement) : 470 000 €

Un budget fondé sur un équilibre entre contributions du Département et des collectivités adhérentes

DEPENSES

Charges de personnel : 430 000 €

Charges générales : 40 400 €

RECETTES

Subvention départementale : 210 000 €

Cotisation des adhérents : 229 158,05€

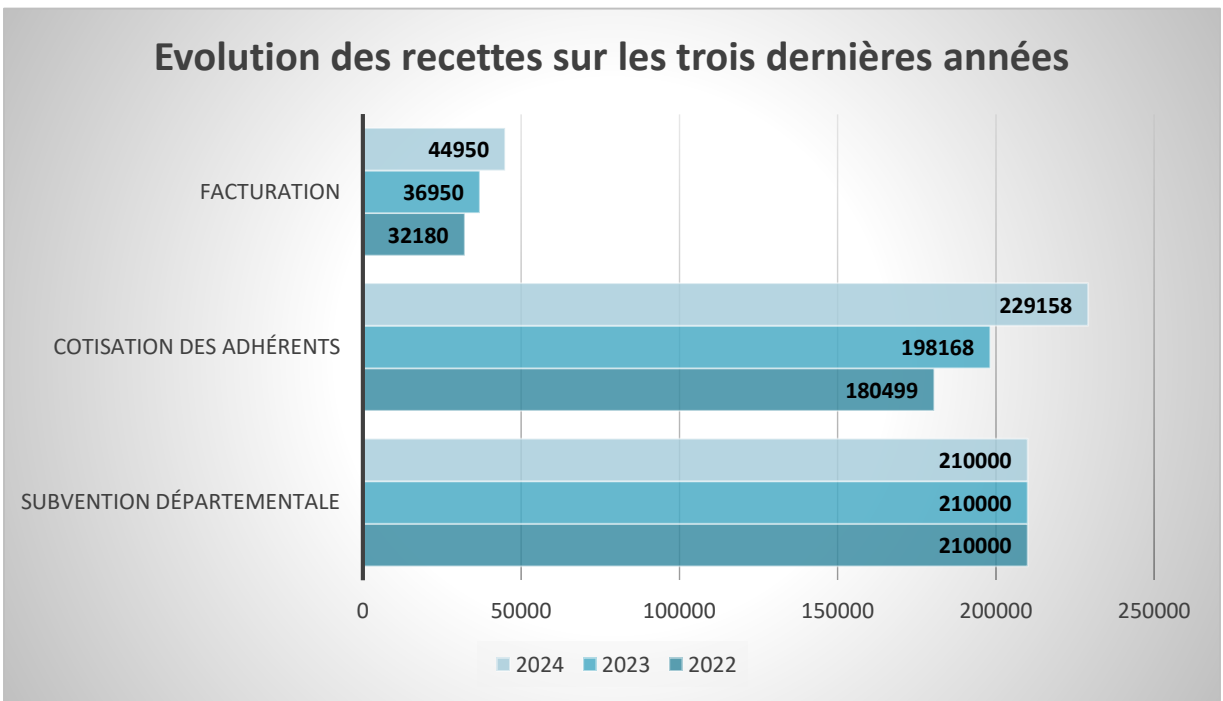
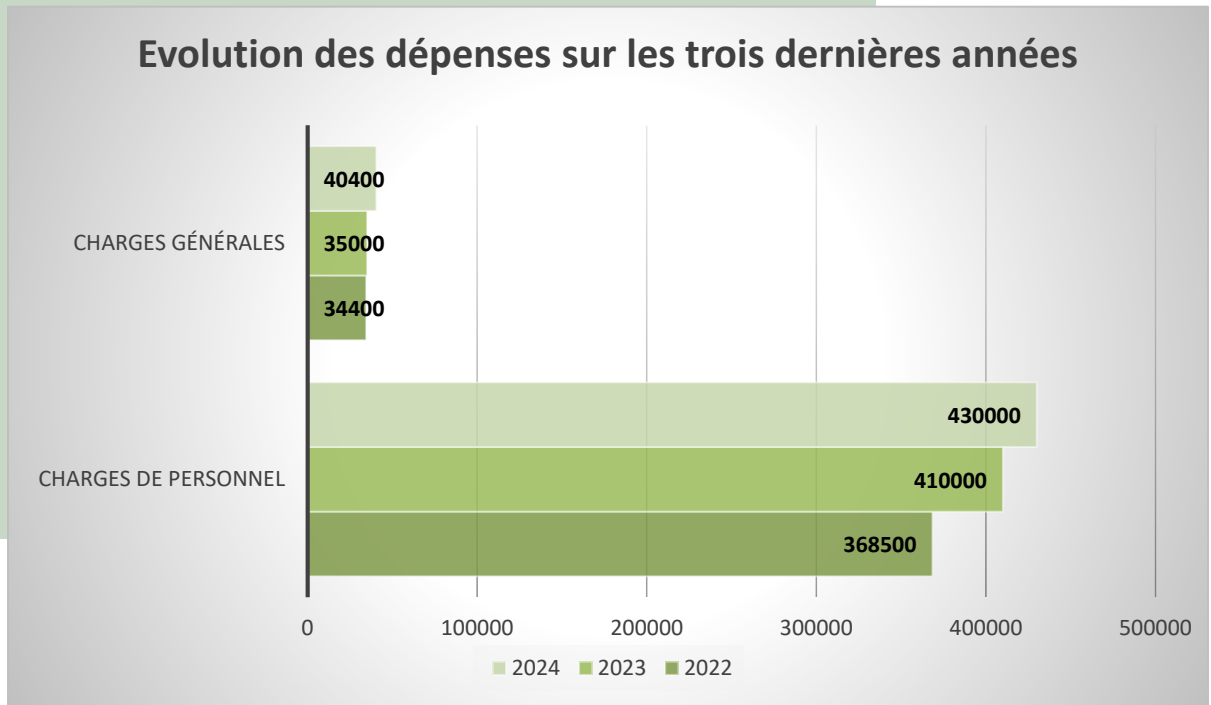
Facturation : 44 950€

Le Département reste bien présent dans le financement de l'établissement. En raison de collectivités toujours plus nombreuses et grâce aux prestations facturées, la part des recettes provenant des adhérents ne cesse d'augmenter ces dernières années :

51 % en 2022

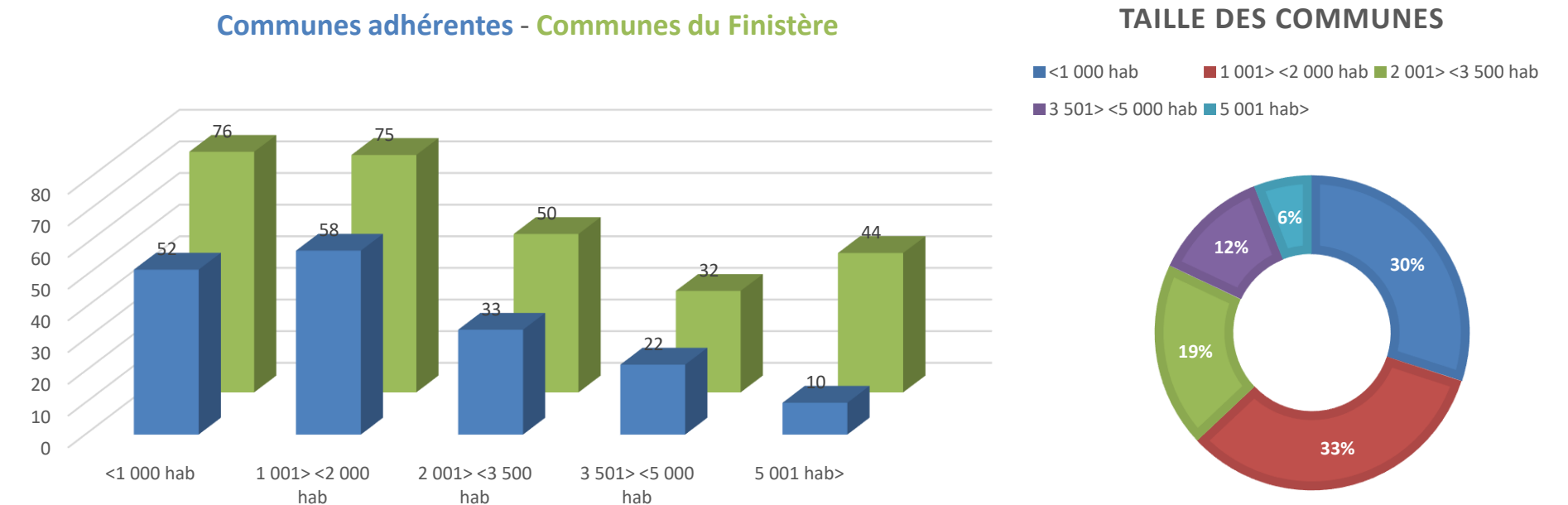
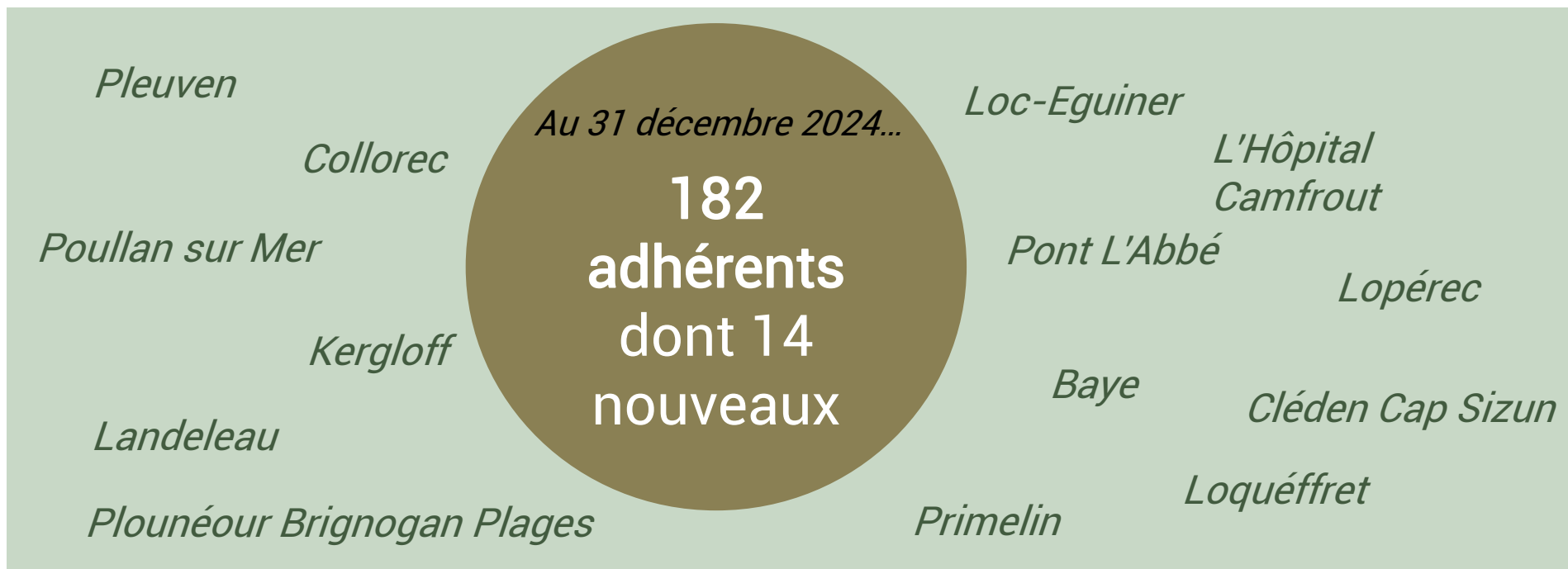
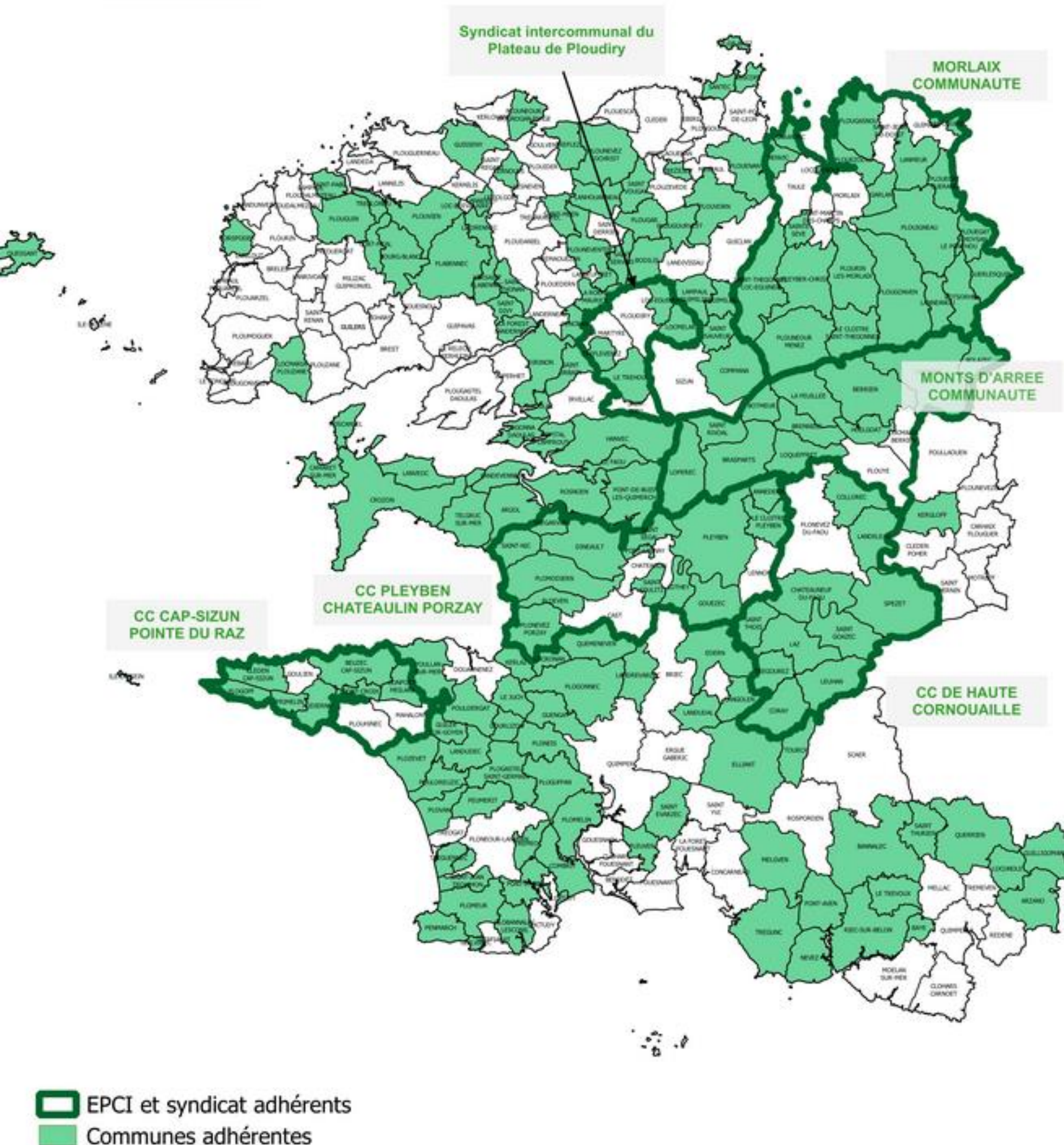
53 % en 2023

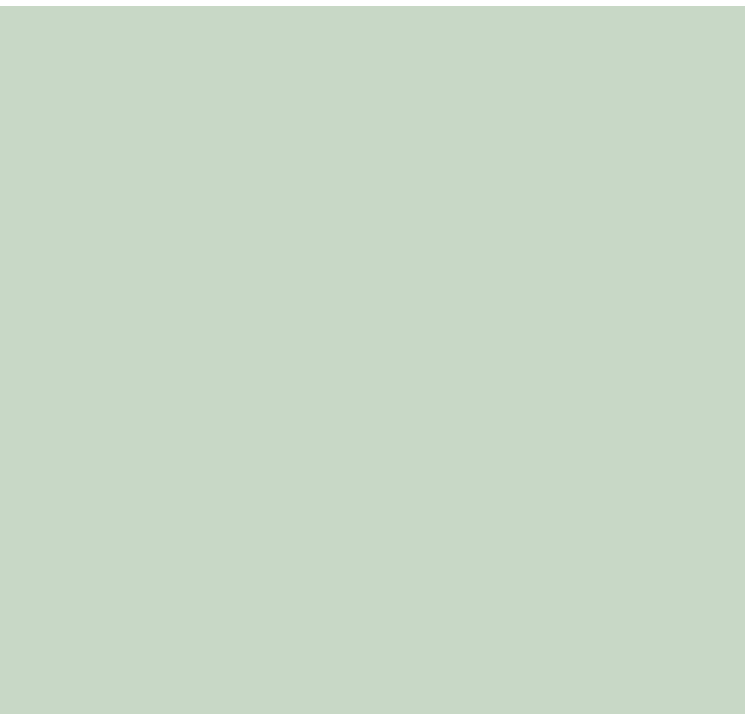
56 % en 2024



Les adhérents

Un nombre d'adhérents qui augmente régulièrement...





La transition écologique

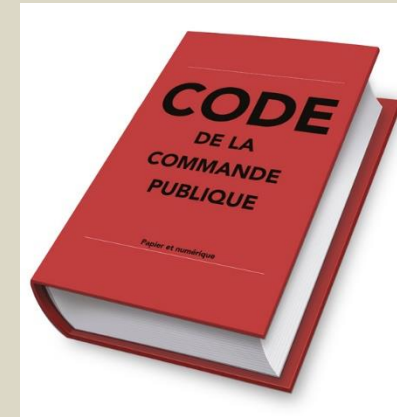
Une démarche intégrée

LESECO MATERIAUX



Incitation à l'utilisation des matériaux biosourcés

MARCHES PUBLICS



Intégration de critères environnementaux par anticipation de l'obligation des clauses environnementales

SOBRIETE



Sensibilisation des équipes municipales aux actions en faveur des aménagements sobres

ENERGIE



Collaboration avec les conseillers en énergie partagée pour l'ensemble des projets de bâtiments (rénovation et construction) pour proposer aux élus les orientations les plus adaptées en matière de performance énergétique et d'utilisation de matériaux biosourcés.

BIODIVERSITE



Préconisations en faveur de la biodiversité sur les projets qui le permettent.

RENATURATION



Suggestion de solutions de renaturation qui vont de paire avec la désimperméabilisation des sols et la gestion intégrée des eaux pluviales.

La transition écologique

Au cœur du programme d'actions 2024

Dans les études de faisabilité,

Une systématisation des conseils en matière de mutualisation des locaux, modularité des espaces et d'optimisation des existants.

Devenu un réflexe pour les chargés de projets, la recherche d'optimisation des locaux existants fait partie intégrante des préconisations faites sur les opérations de réhabilitation. Elle l'est également dans le cas d'une commande de construction neuve, dès lors que l'offre d'équipement est pré-existante mais que le bâtiment est considéré comme vétuste ou peu fonctionnel. Régulièrement, un scénario de restructuration avec éventuellement une extension, est proposé aux élus.



Quelques exemples de projets accompagnés dans ce sens :

- **Réhabilitation d'une salle polyvalente avec restaurant scolaire** : si cette configuration soulève quelques difficultés d'ergonomie et d'organisation pour le bon fonctionnement du restaurant scolaire, l'équipe municipale a très rapidement opté pour une réhabilitation permettant de maintenir ce double usage. La chargée de projets de FIA a proposé différents scénarios permettant de limiter les besoins en extension tout en assurant une meilleure fonctionnalité des lieux.
- **Rénovation d'une l'école** : outre le volet performance énergétique prédominant dans ce dossier, les élus souhaitaient régler quelques problèmes fonctionnels, notamment le manque de sanitaires. Une étude de faisabilité avait été confiée à un maître d'œuvre qui avait pris l'option d'une extension considérant la mise aux normes impossibles des sanitaires sans prévoir davantage de surfaces. Or, la chargée de projets de FIA a proposé à l'équipe municipale une alternative qui, certes réduisait quelque peu l'espace dédié aux salles de classe, mais venait compensé cet inconvénient par une meilleure modularité des espaces.
- **Restructuration d'un centre d'accueil en résidence de logements** : la configuration du bâtiment, à l'origine une école, était difficilement compatible avec le projet envisagé. Le chargé de projets de FIA a donc étudié de nombreux scénarios afin de montrer les limites fonctionnelles de chacun d'entre eux, sans jamais envisager la déconstruction.

La transition écologique

Au cœur du programme d'actions 2024

Dans les études de faisabilité,

Une sensibilisation des élus en matière de gestion alternative des eaux pluviales, de biodiversité, de réemploi et de recyclage des matériaux.

Que ce soit dans les projets d'aménagement ou de bâtiment, ces thématiques sont traitées dès que cela s'avère pertinent par les chargées de projets de FIA. Formés en 2021 à la gestion alternative des eaux pluviales puis fin 2024 au réemploi et recyclage des matériaux, les agents poursuivront leur apprentissage de ces thèmes par une formation en 2025 sur l'intégration de la biodiversité dans les projets d'aménagement et de construction. Cette sensibilisation a été amorcée depuis quelques années et les agents de FIA adaptent leurs préconisations en fonction des attentes des élus mais aussi du potentiel offert par chaque opération et leur contexte sur ces sujets.

Quelques exemples de projets accompagnés dans ce sens :

- **Rénovation d'un pôle enfance** : suggestion de réemploi du bardage bois.
- **Construction d'un préau** : suggestion de mise en place de nichoirs à hirondelles
- **Création d'un lotissement** : préconisations de gérer les eaux pluviales sans création de réseau (par des noues), de réduire les emprises de voirie et de ne pas imperméabiliser les places de stationnement ; maintien des talus et haies existants et toutes actions permettant la préservation au maximum des écosystèmes pré-existants à l'urbanisation...



La transition écologique

Au cœur du programme d'actions 2024

Dans les études de faisabilité,

Des préconisations plus ciblées en termes de périmètre ou de maintien de l'existant pour réduire les coûts.

Limiter la création d'emprises supplémentaires pour les espaces publics, exploiter au maximum le potentiel offert par les aménagements, équipements et matériaux existants ou encore construire en hauteur sont quelques unes des préconisations que les agents de FIA sont amenés à faire pour favoriser des aménagements et constructions plus sobres et par la même occasion, réduire les coûts d'investissement.

Quelques exemples de projets accompagnés dans ce sens :

- **Création d'une gare routière** : préconisation d'aménagement permettant de réutiliser au maximum l'emprise existante et limiter ainsi la création d'une structure lourde pour l'accueil des cars ;
- **Construction d'une maison de santé avec logements à l'étage** : bien que la commande ne spécifiait pas d'attendus en termes de logements, le chargé de projets de FIA a suggéré d'optimiser l'emprise foncière générée par la construction d'une maison de santé en proposant de construire à R+1 et de développer ainsi une offre de logements supplémentaires en zone urbanisée.
- **Création d'aménagements cyclables** : l'itinéraire envisagé subissant un faible trafic routier, la chargée de projets de FIA a suggéré de faire du marquage au sol pour créer une bande cyclable plutôt que de créer une piste séparée qui impliquait l'aménagement d'une surlargeur et un busage des fossés.



La transition écologique

Au cœur du programme d'actions 2024

Dans les marchés de maîtrise d'œuvre,

Une utilisation des marges de manœuvre laissée par la commande publique pour favoriser des projets moins onéreux tout en renforçant leur caractère vertueux.



Le Code de la Commande publique laisse la possibilité aux maîtres d'ouvrage de pratiquer une méthode de rémunération des maîtres d'œuvre permettant d'adapter le montant définitif en fonction des économies recherchées au moment de la conception du projet. Ainsi, un maître d'œuvre qui sortirait une opération à un montant inférieur à l'enveloppe estimative du programme, ne serait pas pénalisé puisque sa rémunération, habituellement calculée au pourcentage de ce coût travaux, est dans ce cas, bonifiée pour permettre une juste rémunération au regard des efforts fournis.

Quelques exemples de projets accompagnés dans ce sens :

- **Construction d'un restaurant scolaire** : afin d'inciter la maîtrise d'œuvre à respecter l'enveloppe prévisionnelle calculée au plus juste par la chargée de projets de FIA, il a été fait le choix de proposer une rémunération n'incitant pas le maître d'œuvre à augmenter le coût travaux. En effet, si l'estimation prévisionnelle du maître d'œuvre est supérieure à l'enveloppe financière affectée aux travaux par le maître d'ouvrage, sa rémunération définitive est minorée.
- **Aménagement d'espaces publics** : pour ne pas pénaliser le maître d'œuvre à qui il était demandé de proposer un aménagement sobre, donc moins coûteux, les candidats ont pu proposer un montant de rémunération au forfait, sur la base de l'estimation du temps passé (en conception et en suivi de chantier). En effet, le temps à consacrer à ce type de projet reste important et n'est pas proportionnel au coût travaux.



Les assistances

Une aide à la décision plébiscitée

Des rapports complets

En moyenne,
30 pages rédigées et illustrées

Des diagnostics détaillés, des
fiches pédagogiques, des
schémas, des photomontages et
des arguments appropriables
par les élus

32% des communes qui ont sollicité FIA entre
2020 et 2023, ont de nouveau fait appel à nos
services cette année.

Textes et réglementations à prendre en compte

- Code de la Santé publique
 - Chapitre III - Section 2 : Exposition aux rayonnements ionisants d'origine naturelle R1333-13 à R1333-16
- Arrêté du 20 février 2019 relatif aux informations et aux recommandations à diffuser à la population en vue de prévenir les effets d'une exposition dans les immeubles bâtis



asn
irsn

Catégorie 3

Les communes à potentiel radon de catégorie 3 sont celles qui, sur au moins une partie d'indicateur des formations géologiques, sont les teneurs en uranium sont estimées maisons concernées sont notamment celles (pays, Guyane française...), certaines formes les également certains grès et schistes noirs.

Suite à donner

Orientations et choix d'un scénario

Schéma retenu

- Finalisation du programme
- Définition de l'enveloppe financière prévisionnelle
- Définition d'un calendrier prévisionnel

Recours à une maîtrise d'œuvre

- Consultation pour recruter un MOE
- Missions confiées : missions de maîtrise d'œuvre d'après le programme défini

À associer lors des études de maîtrise d'œuvre

- Architecte des Bâtiments de France (périphérie MH)
- Conseil en Énergie Partagée (ALECOB) pour optimiser les aspects thermiques, énergétiques et environnementaux

Approfondissement de l'étude avec les partenaires

ASSISTANCE POSSIBLE DE FIA


(assistance technique - 900 €)

- Finalisation du programme
- Conseil quant au choix de la procédure de consultation des prestataires
- Rédaction complète des pièces techniques et administratives du dossier de consultation des candidats de maîtrise d'œuvre
- Assistance pour répondre aux questions des candidats au cours de la consultation
- Assistance lors de l'analyse des candidatures et des offres et ce, jusqu'à l'étape finale du choix du prestataire (cela implique également la participation éventuelle aux auditions ou visites de sites, lorsqu'elles sont prévues par le règlement de consultation)

ExTERIEURS



Préau : accueil des groupes (1 groupe par préau) et installation au sec dans les joliettes



Local AODES non accessible PMR



Fort dénivelé 3 m environ entre le haut de la cour et la voie (RD42)




Sanitaires : État vétuste et peu adapté aux groupes d'enfants

- En extérieur : 2 lavabos et 1 urinoir
- En intérieur : 1 urinoir et 2 toilettes

Scénario 4 – un seul grand local de rangement

possibilité de 56 places arçues en ajoutant 4 tables (total de 24 tables de 4 personnes)



Extérieur 34 m²
Salle 26 m²
Cuisine 25 m²
Polyvalente 144 m²
20 places arçues
48 m²
48 m²
48 m²

Comparaison des scenarios

Scenario 1

Réorganisation du local AODES et refonte des sanitaires

Adaptation de l'existant : projet permettant de répondre en partie aux besoins à coût modéré

Besoins restants insatisfaits : espace d'accueil restreint, stockage maintenu en l'état (décor, joliettes...)

Pas de rénovation globale

Possibilité d'aménager le hangar pour stockage

≈ 56 000 € HT

Refection sanitaires : 20 000 € HT

Scenario 1 bis

Réorganisation du local : salle du conseil

Adaptation de l'existant : projet permettant de répondre aux besoins à coût modéré

Optimisation des surfaces

Chiffrage à venir

Refection sanitaires : 20 000 € HT

Scenario 2

Rénovation énergétique globale

Confort thermique sur l'ensemble du bâtiment

Économies d'énergie

Coût

Selon le résultat des diagnostics et audit

Scenario 3

Transfert d'AODES dans le hangar

Possibilité de concevoir un local adapté aux besoins de l'association

Capacité de stockage plus importante sur place

Perte de l'esprit de mutualisation

Sous-occupation des locaux de la mairie

Rénovation de la mairie nécessaire

> 200 000 € HT*

* À préciser selon le résultat des diagnostics (sanitaire...)

Activités / besoins

Fonctionnement actuel

Analyse

Départ de randonnées

Randonneurs de tous âges

Maximum 60 personnes

Accueil des groupes scolaires

Repas : petits déjeuners au retour de randonnées et soupes à l'égout

Tâches administratives

Sanitaires publics

Vestiaires

Stockage des créations et éléments de décor utilisés lors des randos

Stockage des joliettes

Surface de vente

Accueil dans la cour ou sous le préau

2 groupes le matin / 2 groupes l'après-midi sous les préaux

Grande salle de réunion

Bureaux pour 3 salariés

2 WC
2 urinoirs
2 lavabos

Hébergement dans la salle d'eau et sortie discrète par la porte nord

Stockage dans les salles

6 stockés dans la remorque
1 en mauvais état
3 acquisition envisagée

/

Satisfaisant

Cour accessible PMR par le nord

Satisfaisant sauf sanitaires, nombre suffisant / taille

Inconfort thermique : 1 consommation d'énergie

Inconfort thermique : bureau au nord, bâtiment mal isolé

WC pour adultes uniquement

WC PMR à proximité mais itinéraire allongé par le nord

Pas de WC enfant

Satisfaisant mais problème de stockage

Encombrement d'espaces partagés avec d'autres utilisateurs des salles

Fonctionnel

Souhait de développer la vente d'affiches, de gobelets, de figurines...



```
graph TD; 1[1. Prise de commande en mairie  
Visite sur site] --> 2[2. Observations et relevés de terrain  
(en aménagement)]; 2 --> 3[3. Préparation du 1er rendu d'étude]; 3 --> 4[4. Restitution de l'étude devant les élus et partenaires éventuels]; 4 --> 5[5. Elaboration du programme et préparation des pièces de marché de maîtrise d'œuvre]; 5 --> 6[6. Présentation et explication de la procédure de commande publique aux élus  
(si prestation sollicitée par les élus)]; 6 --> 7[7. Analyse des offres  
Préparation des auditions]; 7 --> 8[8. Partage de l'analyse des offres  
Animation des auditions]; 8 --> 9[9. Suivi des études de maîtrise d'œuvre  
(si prestation sollicitée par les élus)]; 9 --> 4; 3 --- 3a[Réflexion personnelle et recherche documentaire]; 3 --- 3b[Appui d'un collègue]; 3 --- 3c[Echanges avec les partenaires]; 3 --- 3d[Rédaction du rapport]; 3 --- 3e[Préparation des illustrations, schémas, plans, photomontages...];
```

The flowchart illustrates the FIA (Faisabilité d'Intervention Assistée) process, starting with a request from the municipality and a site visit, followed by field observations, preparation of a first study report, presentation to elected officials, program elaboration, public procurement presentation, offer analysis, sharing of analysis, and finally, follow-up on the study of interest if requested by elected officials. A central box for the preparation of the first study report is supported by personal reflection, colleague support, partner exchanges, report writing, and preparation of illustrations.

21

Les assistances

Un accompagnement au stade de la maîtrise d'œuvre très appréciée

FIA propose depuis l'origine une prestation d'appui à la consultation de maîtrise d'œuvre. Destinée à sécuriser la procédure de commande publique pour les collectivités, elle présente aussi l'intérêt d'expliquer aux équipes municipales la loi sur la Maîtrise d'Ouvrage Publique (MOP). En accompagnant chaque étape de la consultation, l'équipe de FIA met à disposition de la collectivité adhérente l'ensemble des pièces techniques et administratives, la guide dans la procédure, rédige un avis sur les offres reçues et aident les élus à disposer d'une analyse objective et à faire un choix éclairé parmi les différents candidats.

Depuis 2021, cette prestation facturée est proposée aux équipes municipales qui le souhaitent à l'issue de l'étude de faisabilité réalisée par FIA.

A cette même date, une nouvelle mission a été mise en place pour prolonger le recours à FIA dans la phase de conception de maîtrise d'œuvre. Certaines équipes municipales exprime un besoin d'être accompagnées pour s'assurer du respect du programme par le maître d'œuvre, mais également pour les aider à analyser les propositions venant parfois modifier les choix de départ. Cette mission d'appui technique couvre les premières étapes de la maîtrise d'œuvre jusqu'à l'avant-projet.



Consultation de MOe

25

conventions signées

32 300 €

de facturation perçus

Suivi de MOe

8

conventions signées

10 500 €

de facturation perçus

48% des opérations concernées sont dans le domaine du bâtiment et 52% en aménagement.

L'augmentation du nombre de prestations de suivi de maîtrise d'œuvre faisait partie du programme d'actions 2024. Trois conventions de plus que l'an dernier ont été signées.

Les assistances en aménagement

Requalification d'espaces publics

CARANTEC
COMBRIT
COMBRIT
CONFORT-MEILARS
LANDELEAU
LANDREVARZEC
LANDUDEC
LANDUDEC
LEUHAN
PENMARC'H
PENMARC'H
PLEUVEN
PLOMEUR
PLONEIS
PLOUVIEN
PLOVAN
PONT AVEN
PORSPODER
ROSCANVEL
ROSCANVEL
SAINT GOAZEC

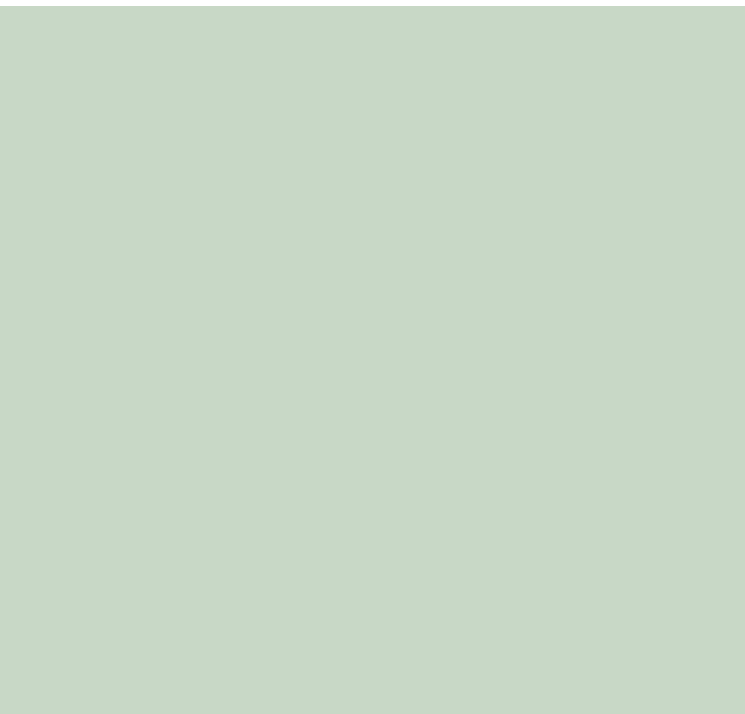
Accord-cadre de maîtrise d'œuvre pour la réfection et le réaménagement de voirie
Réhabilitation de la rue de l'Odét
Réhabilitation de la rue Louis Garin
Aménagement des abords de la salle polyvalente
Réaménagement de la rue Kreisker, de la venelle du noyer et de la place du 19 mars 1962
Aménagement de trois rues en centre-bourg
Aménagement de la rue Ar Mor
Aménagement sommaire rue Poul ar Markiz
Aménagement de la rue des écoles
Aménagement de la traversée de bourg jusqu'à Kérity
Requalification de la rue de la Marine
Aménagement RD45 en entrée et traversée d'agglomération
Réorganisation du stationnement au pôle médical
Aménagement du chemin de Kerveur
Aménagement de la rue de Cornouaille
Aménagement de la zone littorale de Ru Vien
Aménagement de la rue de Concarneau
Requalification de la RD27
Aménagement du cœur de bourg
Aménagement de la cale du Vern
Aménagement de la rue du Racquer

Aménagements cyclables et piétons

LOGONNA-DAOULAS
PENMARC'H
PONT CROIX
SAINT PABU

Liaison cyclable Bourg-Pointe du Bendy
Aménagement cyclable de la rue Michelet
Aménagement cyclable de la rue de la Fontaine
Requalification d'une rue avec aménagement cyclable

Sécurisation de voirie	<p>BANNALEC CC CAP SIZUN-POINTE DU RAZ</p> <p>LE TREVOUX MELGVEN PENCRAN PLOGASTEL SAINT GERMAIN PONT AVEN SAINT MEEN TREGUNC</p>	<p>Mise en zone 30 du centre bourg Sécurisation de la traversée de la RD 765 au niveau de la déchetterie : discontinuité de l'itinéraire des mobilités douces Sécurisation de la rue de Mellac Sécurisation des routes de Drogant et de Coat Kerambeuz Aménagement et sécurité des voiries et espaces publics du centre-bourg Sécurisation de la rue de Kerharo Aménagement de la rue de Nizon Aménagement et sécurisation du carrefour du centre-bourg Sécurisation de la route "Hent Ar Forn Gozh"</p>
Plan de déplacement/modes doux	<p>CROZON CROZON SAINT THEGONNEC LOC-EGUINER</p>	<p>Etude de circulation et de stationnement rue Tante Yvonne Aménagement d'une liaison douce Crozon-Le Fret-Lanveoc Expertise" circulation douce"</p>
Entretien de voirie	<p>GOUEZEC PLOGOFF PLOMODIERN</p>	<p>Groupeement de commande entretien de voirie Entretien de voirie Entretien de voirie</p>



Les assistances en bâtiment

Rénovation-
extension de
bâtiments et
d'équipements
publics

BOTMEUR
BRASPARTS
BRASPARTS
CARANTEC
COMCOM PLEYBEN CHATEAULIN PORZAY
CC HAUTE CORNOUAILLE
CC HAUTE CORNOUAILLE
CORAY
ELLIANT
GUILER SUR GOYEN
ILE DE BATZ
KERGLOFF
LANGOLEN
LANHOUARNEAU
LANNEDERN
LE JUCH
LOC EGUINER
LOCRONAN
PLOMEUR
PLOMEUR
PLOUNEOUR-BRIGNOGAN-PLAGE
PLOUNEVEZ-LOCHRIST
PONT L'ABBE
SAINT GOAZEC
SAINT PABU
SAINT THEGONNEC LOC-EGUINER
SAINT THOIS
TREFLEZ
TREGOUREZ

Réaménagement d'un local associatif
Rénovation bâtiment "Ty Menez Are"
Rénovation de la résidence du collège
Construction d'un cour de tennis couvert, vestiaire, stockage...
Rénovation de la maison France services
Rénovation de la Maison de l'enfance
Rénovation d'une maison pour la Structure Jeunesse et Emploi Formation
Construction de logements inclusifs
Construction d'un hangar pour les services techniques(toiture et carport)
Rénovation de la salle polyvalente
Rénovation de deux maisons
Rénovation d'un ancien bar en logements et local médical ou en médiathèque
Transformation d'un bâtiment en salle associative
Réhabilitation de deux logements
Réhabilitation de la salle polyvalente
Construction d'un club house et réaménagement de buvette
Réhabilitation d'une maison
Rénovation d'un logement
Rénovation de la mairie annexe
Extension de la maison médicale
Projet d'aménagement de la maison des sœurs
Construction de logements inclusifs
Devenir de la résidence de Tréouguay - Faisabilité ALSH et logements
Réhabilitation d'un ancien salon de coiffure
Transformation de l'ancienne école en pôle de santé
Construction d'un préau du restaurant scolaire
Rénovation de l'ancienne école pour faire des logements temporaires
Transformation d'une maison individuelle en espace culturel
Rénovation et devenir de l'ancienne poste

Construction d'équipements publics	PLUGUFFAN SAINTE SEVE SAINT SEGAL	Construction de deux tennis couverts Construction d'un restaurant scolaire Construction d'un restaurant scolaire
Rénovation énergétique	ARZANO BRENNILIS LE GUILVINEC POULLAN SUR MER QUEMENEVEN TOURC'H	Rénovation énergétique de l'école Rénovation énergétique de l'école - Réflexion sur devenir de classes Rénovation énergétique d'Haliotika Rénovation énergétique de la mairie et de la salle polyvalente et création d'une salle associative Rénovation énergétique de l'école et de la bibliothèque Rénovation énergétique du restaurant scolaire
Opération de renouvellement urbain ou d'aménagement de nouveaux quartiers	ARZANO CLEDEN CAP SIZUN COAT MEAL COLLOREC ELLIANT HUELGOAT LE DRENNEC PLEYBEN PLOUEGAT-MOYSAN TELGRUC-SUR-MER TELGRUC-SUR-MER TELGRUC-SUR-MER	Création d'un lotissement pour séniors Création d'un lotissement Création d'un lotissement Construction de logements dans un lotissement Devenir d'un ensemble immobilier communal Création d'un espace jeune sur le site de l'ancienne piscine Aménagement d'un îlot en cœur de bourg Requalification de l'Ilot CDAS-Poste-Boulangerie Création d'un lotissement sénior ou mixte Aménagement de l'ancien terrain de foot pour y accueillir un supermarché et des logements Etude de programmation d'un îlot en centre-bourg Opportunité de l'achat d'un terrain de 7000m²

Création de locaux
d'activités
économiques

ARZANO
GUILER SUR GOYEN
L'HOPITAL CAMFROUT
PLOUGONVEN

Rénovation de locaux commerciaux
Construction d'une maison médicale et de logements
Rénovation du commerce de proximité
Réaménagement d'un restaurant à Saint-Eutrope

Projets de
restauration
d'édifices
patrimoniaux

TOURC'H

Diagnostic de l'église

Autres types de
projets

CONFORT-MEILARS
CC CAP SIZUN-POINTE DU RAZ
PLOMODIERN

Réparation d'un ouvrage d'art
Réhabilitation de la déchetterie de Primelin
Schéma directeur des eaux pluviales

L'équipe

Solidarité, partage d'expérience et transmission de connaissances sont les marqueurs de cette équipe qui s'est construite autour d'un même objectif : aider les élus locaux à concrétiser leurs projets.

expertise

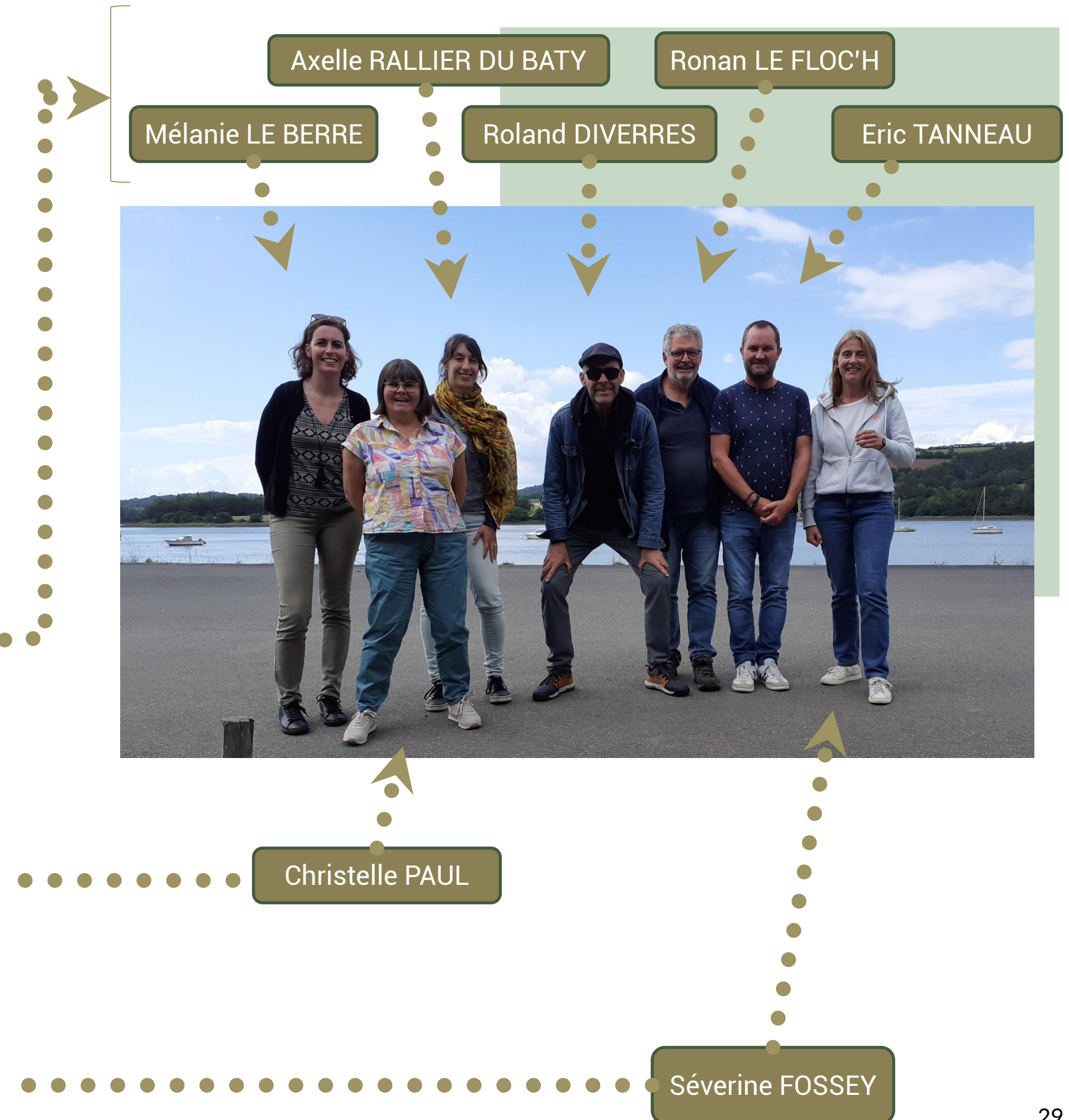
5 chargés de projet spécialistes du bâtiment ou de l'aménagement, capables de mener des études multithématiques, également très volontaires pour mener des assistances dans un autre domaine d'expertise.

agilité

1 assistante administrative, financière et juridique qui maîtrise les marchés publics de maîtrise d'œuvre et gère aussi la communication, la gestion budgétaire, la veille documentaire, tout en assurant le lien avec les services fonctionnels du Département.

coordination

1 directrice, chargée des relations avec les collectivités adhérentes, les élus départementaux et les partenaires, du pilotage de la structure et de l'animation de l'équipe.



L'équipe

Des formations axées sur la transition écologique, le management et la sécurité

Construction bois

Les avantages du bois comme matériau de construction
Lever les freins à l'utilisation du bois en construction neuve et rénovation
Visite de l'entreprise MCA de Plonévez du Faou

Organisme formateur : **Fibois Bretagne**

Réemploi des matériaux

Savoir évaluer le potentiel de réemployabilité des matériaux dans un bâtiment
Identifier les acteurs de la filière
Intégrer le réemploi dans les marchés publics

Organismes formateurs : **MurMur Réemploi** et **Noria Formation**

Aménagements cyclables

Connaître la réglementation
Savoir faire un diagnostic de voirie pour identifier les aménagements possibles
Connaître les différents types d'aménagement

Formation assurée en interne par **Ronan LE FLOC'H**

Management

Utiliser les outils de coaching dans ses pratiques managériales

Organisme formateur : **CNFPT Bretagne**

Bureautique

Perfectionnement dans l'utilisation du logiciel de publipostage Word

Formation interne assurée par un **agent du Département**

Sécurité

Manipulation des extincteurs
Prévention et secours civiques de niveau 1



Organismes formateurs : **Eurofeu** et **La Croix Blanche**

FIA était présent...



Participation aux réunions
cantonales du Pacte Finistère

Le 22 mars à Pont de Buis et le 29
mars à Lanildut



Présence sur le stand du
Département au Carrefour
des communes

Les 3 et 4 octobre, à Brest



Réunion sur le partenariat
FIA/Finistère Habitat en
aménagement

Le 9 avril, dans les locaux de FH



Présentation dispositif du
Département sur l'habitat
inclusif

Le 16 avril, à la Maison du
Département



Source : Ouest-France – Plouénan, colocation seniors proposée
par l'organisme Âges et Vie : 2 maisons pour 16 résidents âgés

Rencontre SDEF sur les missions
d'assistance aux communes

Le 13 juin, à la Maison du Département



Rencontre annuelle de
l'association nationale
des directeurs.rices d'ATD

Les 12 et 13 septembre, à Caen



Rencontres nationales inter-ATD :
- à Angoulême sur le thème de l'assistance
technique en bâtiment, les 6 et 7 juin
- en visio sur le thème des ouvrages d'art,

le 30 avril



FIA était présent...

Assemblée générale du CAUE,

Le 18 juin à Morlaix

Chaire Territoires et Mutations de l'Action Publique de Sciences Po Rennes

Le 26 juin, dans les locaux du Département

Rencontre avec le chargé de projets Villages d'Avenir

Le 29 janvier dans les locaux du Département

Collaboration avec les services de Morlaix Communauté pour mettre en place un partenariat visant à faciliter la mise en œuvre d'un fonds de concours Modes actifs

Le 16 janvier au siège de Morlaix Communauté

Les webinaires

Les Territoires innovent :

- Approche du coût du renouvellement urbain
- Les ORT
- Patrimoine et centralité - Noyal Muzillac
- Réouvrir un cours d'eau en centre-ville
- Habitants et sobriété foncière

Fonds vert 2024 : Renaturation des villes et des villages et le recyclage foncier

Batylab : Géothermie – AMI matériaux biosourcés

Gotowebinar : Tous les marchés publics en 1 clic

Les inaugurations

Requalification des espaces publics et des abords de l'école publique



La Forest Landerneau

Rénovation-extension de l'ancien presbytère transformé en ALSH



Kersaint Plabennec

Extension de la maison médicale



Spézet

Rénovation de l'ancienne Poste pour la transformer en maison de santé



Pont Aven

Rénovation-extension de l'école publique



Pluguffan



FINISTÈRE INGÉNIERIE ASSISTANCE

32 boulevard Dupleix – CS 29029

29196 Quimper cedex

Tél : 02 98 76 53 90

contact@finistere-ingenierie.fr

Notre site : www.finistere-ingenierie.fr

